

BASSINS, REVÊTEMENTS & PLAGES

TECHNIQUES DE CONSTRUCTION

Quel bassin choisir ?

Au fur et à mesure de l'avancement de votre projet, les mots "béton", "coque", "panneaux", ou d'autres plus savants, vont inévitablement surgir dans la conversation. Mais de quoi parle-t-on véritablement ?

Comment savoir si l'option à laquelle est associé tel ou tel mot ou matériau correspond bien aux exigences qui sont les miennes ?

Est-ce que la solution retenue correspond à l'idée que je me fais de ma piscine ? Voici donc un mini-guide pour avoir les idées plus claires !

Le syndrome de l'iceberg

Quelle utilité de faire référence à cet imposant bloc de glace lorsque l'on traite de la construction d'un bassin de piscine ? En apparence aucune, si ce n'est que cette image illustre parfaitement la démarche que nous avons choisie de vous faire partager : vous permettre d'en savoir plus sur ce qui ne se voit pas. Au même titre que l'iceberg ne laisse percevoir qu'une très faible part de ce qu'il est en réalité, notre objectif est ici de vous permettre de lever un coin du voile sur la partie enterrée de votre piscine c'est-à-dire le bassin et ses procédés de réalisation.

Très probablement, votre projet, vous l'avez rêvé au travers de lignes, de courbes, de surface, de formes, plus rarement de matières, mais le plus souvent en privilégiant l'environnement global. En un mot, la partie visible que vous souhaitez aussi belle que possible ! Or, faire que cette partie visible de votre piscine corresponde parfaitement à ce dont vous rêviez n'est pas sans relation avec le choix du procédé de construction du bassin que vous aurez retenu. Revenons une seconde sur l'image de l'iceberg. Il est communément admis que celui-ci ne livre au regard que le cinquième de ce qu'il est, c'est-à-dire qu'il y a, en profondeur, beaucoup de choses à connaître. En matière de construction de bassin, il en va de même, mais pour des raisons de clarté de notre propos, nous nous en tiendrons à l'essentiel au travers d'une synthèse limitée à quatre options.



Un choix raisonné et libre

Choisir une option parmi celles qui vous vont vous être proposées ne peut pas se résumer à une simple comparaison budgétaire, même si, bien entendu, il s'agit d'un critère déterminant conditionnant la décision de certains. La construction d'une piscine va bien au-delà d'un achat classique

et traduit une alchimie complexe faite de convivialité, d'esthétique et de plaisir qui ne saurait s'apprécier seulement à l'aune d'un devis.

Pas étonnant donc, que certains d'entre vous veuillent toujours le meilleur, le plus beau, le plus créatif, ce qui en la matière est une motivation parfaitement respectable, d'autant qu'elle privilégie une technique plutôt qu'une autre. Enfin, pour les impatients, les solutions existent au même titre que celles réservées aux adeptes de la recherche permanente du meilleur rapport qualité-prix.

Dans cette démarche, il faut

compter avec le professionnel et même si certains pisciniers ont un style auquel vous pourrez adhérer par préférence ou par raison, vous serez seul face à la décision finale, probablement une forme de compromis entre raison et passion

Tenter de répondre concrètement à cette diversité d'aspirations est l'exercice auquel nous nous sommes livrés et pour lequel nous avons choisi d'apporter une réponse argumentée à une simple question qui résume bien l'état d'esprit des futurs propriétaires :

"Dis-moi comment tu veux ta piscine et je te dirai quel bassin choisir !"

Ce qu'il y a lieu de savoir sur les différents procédés, leurs avantages et leurs limites, s'apprécie en fonction de différents choix personnels liés à votre liberté d'expression, aux délais de réalisation, au montant du budget, ou à un bon compromis qualité-prix.

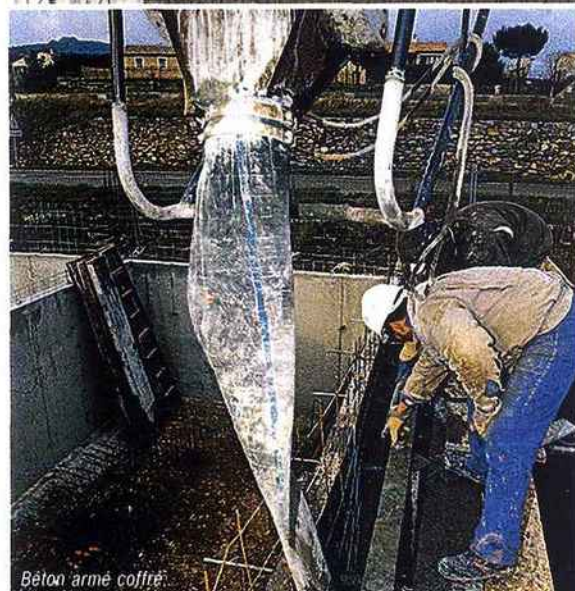
BASSINS, REVÊTEMENTS & PLAGES

Je veux la plus luxueuse

La piscine en béton est sans aucun doute pour vous car c'est la seule qui vous permettra toutes les fantaisies. Aucune restriction n'est à craindre avec ce type de bassin car il est à l'origine de la mise au point des techniques les mieux compliquées ! Robuste, il est l'image même de la tradition.

En combien de temps ?

Assez longue à réaliser et engendrant un chantier conséquent, la piscine en béton est forcément celle d'un professionnel aguerri qui pourra assurer la maîtrise de l'ouvrage. Il fera intervenir de nombreux spécialistes sur le chantier : ingénieurs béton, maçons, plombiers, carreleurs... Comptez donc au moins deux mois de travaux (excavation, enlèvement des terres, retards dus à la météo, coulage, séchage, pose du revêtement), auxquels il faudra ajouter la réalisation des plages et la "remise en ordre" du jardin !



Avec quelles techniques ?

- Le béton armé coffré

Il s'agit de couler du béton armé dans un coffrage constitué de planches ou de panneaux érigés à la verticale et fortement étayés afin de résister à la pression du béton.

- Les parpaings

Il s'agit de monter les parois du bassin à l'aide de parpaings creux qui seront renforcés et armés de l'intérieur par des fers, puis remplis de béton.

- Le béton coulé avec treillis

Un coffrage perdu est mis en place côté excavation, alors qu'un treillis métallique est posé côté bassin. Ce treillis a pour rôle d'armer et de retenir le béton coulé dans son maillage serré, sans qu'il soit nécessaire de procéder à un coffrage intérieur.

Il est également possible d'utiliser directement, et seulement, le treillis métallique, sans coffrage extérieur.

- Le béton projeté sur treillis

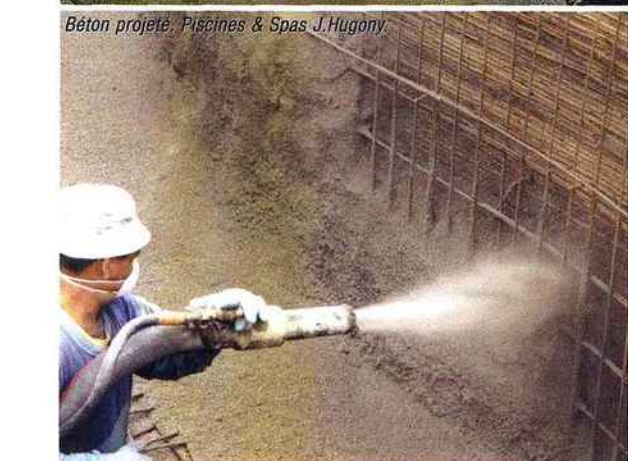
Cette technique utilise un canon qui projette le béton à l'aide d'un compresseur sur un treillis métallique directement posé sur les parois et sur le fond de l'excavation. L'opération se réalise en une seule fois, afin de rendre fond et parois solidaires.

Elle peut être pratiquée soit par "voie sèche", soit par "voie humide". Dans le premier cas, le mélange "sec" (constitué de sable, de graviers fins et de ciment) est mouillé au dernier moment, à l'extrémité de la lance à projeter.

Dans le second cas, le mélange "béton" est préparé par une toupie, puis projeté "tout prêt" par le canon à béton.



Construction traditionnelle en parpaings. Piscines Carré Bleu.



Béton projeté. Piscines & Spas J.Hugony.

TECHNIQUES DE CONSTRUCTION



Ce spécialiste des formes libres propose une construction traditionnelle en parpaings ou en béton projeté sur ferrailage. Il utilise un revêtement d'étanchéité breveté à base de résine, à la fois très décoratif et souple, qui convient aussi bien aux créations qu'aux rénovations. Iloé.

Pour quel résultat ?

Rondeurs des angles, fonds aux multiples reliefs, marches aux proportions hors norme... tout est possible même si certains procédés "béton" sont plus préconisés que d'autres en fonction de la forme recherchée (la technique du coffrage par exemple, trop "rigide", n'est pas indiquée pour les formes libres mais plutôt pour les figures rectilignes).

Les séduisants débordements (sur un ou plusieurs côtés), comme les plages immergées sont appréciés tant pour l'esthétique rendue que pour leurs caractéristiques techniques. En effet, un bassin à débordement, qui bénéficie qu'un très large écrémage de surface, garantit une eau toujours impeccable (c'est en effet sur le plan d'eau que se situe la majorité des salissures et pollutions). Quant à la plage immergée, elle offre l'accès le plus facile et le plus sécurisant au bassin pour les adultes, pour les personnes âgées ou celles ayant des difficultés à se mouvoir. A l'instar d'un "petit fond de barbotage", elle représente aussi un formidable espace de jeu pour les enfants.



Piscine en béton armé coulé en une seule fois (fond et parois) avec coffrage perdu. Un enduit hydrofuge est ensuite appliqué et lissé afin de permettre l'application de tous types de revêtements décoratifs. Piscines et Décors.

Pour quel prix ?

Lorsque l'on est prêt à investir dans une piscine en béton (à partir de 20 000 €, jusqu'à un plafond quasiment sans limite), il est rare de vouloir se cantonner à un bassin classique, rectangulaire, avec skimmer. Alors même s'il est possible d'afficher un premier prix à 20 000 €, dans la réalité, vos envies feront grimper les prix pour débiter à au moins 30 000 €. N'oubliez pas que la construction du bassin béton est une chose, mais son revêtement, en raison de son large choix dans des catégories exclusivement luxueuses (voir encadré) peut faire évoluer les prix de façon très sensible.



Un bassin en béton ne présente pas forcément des formes compliquées. Ici construit en béton à coffrage perdu, il affiche une forme sobrement rectangulaire, mais intègre une première marche extra-large faisant office de plage immergée. La belle couleur d'eau est due à un enduit teinté. Aqua Diffusion.



Les membres de ce réseau proposent deux types de construction en béton : en maçonnerie traditionnelle en parpaings ou béton armé. A noter qu'ils proposent également des bassins réalisés en panneaux industrialisés constitués de résine PVC. Piscines de France.



Même si plusieurs procédés industrialisés permettent désormais un débordement ou une piscine miroir, le béton reste le procédé constructif le plus adapté à cette technique. Il a également l'énorme avantage de pouvoir se parer des finitions les plus luxueuses. Ce bassin en béton armé est recouvert de pâte de verre. Piscines Pierre Alessandra.

Pour quelle pérennité ?

Bien conçu, le bassin béton pourra suivre plusieurs générations et connaître vos arrière-petits-enfants ! Mais, une fois de plus, c'est le revêtement qui se distingue ! En effet, pour un carrelage ou une mosaïque, il faudra sûrement refaire les joints au bout d'une vingtaine ou une trentaine d'années. Tout est affaire d'entretien régulier et raisonné, car ce sont les traitements de choc ou surdosage qui entraînent une dégradation prématurée des joints ou des enduits. Quoi qu'il en soit, pour les revêtements étanches, même si leur rôle d'étanchéité n'est pas remis en cause, leur aspect esthétique décidera le plus souvent d'une réfection après une ou deux décennies !



Toutes les techniques "béton" sont maîtrisées par les membres de ce réseau également aptes à vous proposer une structure en panneaux de polypropylène avec une épaisseur béton entre panneaux de 14,5 cm (procédé "Structura"). Une offre complète qui permet de répondre à tous les budgets et à réaliser tous les types de bassin. Everblue.



Tout y est : débordement, formes libres, plages immergées et revêtement avec un enduit silico-marbreux "Pool Plast" ! Ce spécialiste réalise tous ses bassins en béton projeté depuis plus de 30 ans et propose tous types de revêtements. Piscines & Spas J. Hugony.

Système à coffrage perdu en tôle galvanisée et ferrailage. Coulé en une seule opération, le bassin peut adopter toutes les formes et recevoir toutes les finitions : mosaïque, micro-galets de grés, granit, porphyre et silice, etc. Omnivar.



Selon les vœux du client, ce piscinier propose la technique qui s'adaptera le mieux, au meilleur coût, pour la construction du bassin. Ici, parpaings et PVC armé pour le revêtement correspondent parfaitement à la belle simplicité de formes de cette piscine. Everblue, réalisation Technic'eau.

Revêtements : le choix du roi

Tous les revêtements sont possibles sur un bassin en béton car l'étanchéité est garantie par la structure. Vous pourrez ainsi vous concentrer uniquement sur la recherche décorative. Cette dernière est primordiale car elle conditionne l'aspect du bassin et l'ambiance générale de l'espace piscine. On comprend donc ici tout l'intérêt de disposer d'un bassin en béton, seul capable ou presque de laisser libre cours à vos désirs ! Bien sûr, le revêtement, en plus d'être beau, doit avoir aussi des qualités de résistance, de pérennité et de facilité d'entretien. Ces dernières caractéristiques interdisent tous les carrelages ou pierres glissantes en raison du danger qu'ils représentent, mais aussi tous les revêtements poreux en raison des difficultés d'entretien qu'ils ne manqueraient par d'occasionner (accrochages des algues par exemple).

Le choix est donc large, mais ne doit pas être aveugle !

Il se décline selon quatre possibilités :

- Les enduits. Avec eux, tout est dans la texture. L'étonnante diversité des résultats possibles et la variété de leur composition ont fait leur succès. Ils sont privilégiés pour les piscines imitant la nature ou cherchant à retrouver l'ambiance des vieux bassins d'autrefois.
- Les carrelages. Par leurs couleurs et leur brillance, les mosaïques en pâte de verre sont les vedettes de ce type de revêtement. Cependant le prix de la matière et la pose font s'envoler les prix.
- Le polyester. Son rendu esthétique est sobre et simple, mais il offre une grande résistance mécanique et chimique. Ses qualités lui permettent de réaliser l'étanchéité d'un bassin qui ne l'est pas par nature ou qui a perdu cette caractéristique en raison d'une fissure par exemple.
- Le liner. Il peut être posé sur un bassin béton, même si le choix de ce revêtement est plus rare. En effet, certaines formes peuvent être trop compliquées à réaliser pour ce revêtement entièrement préfabriqué en usine. En revanche, le liner armé peut s'adapter sans difficulté au bassin béton, quelle que soit sa forme.

Quel que soit le revêtement choisi, l'intervention d'un spécialiste, toujours in situ, est impérative. Chacun d'eux ne souffre aucun défaut de pose sous peine de gâcher esthétiquement le résultat, ou de remettre en cause ses caractéristiques.



*De forme rectangulaire et à débordement, cette piscine possède une structure en béton recouvert d'un glasscoat. Les dimensions de 20 m par 6 m en font un bassin d'exception. Afin d'accéder à la baignade, une plage immergée s'offre à vous.
Réalisation : Piscines Jacques Brens.*



Je la veux très rapidement

Aucun doute, c'est la coque qu'il vous faut ! C'est une vraie piscine mais avec un bassin entièrement préfabriqué - parois et fond - en usine. Elle présente également l'avantage de pouvoir prendre place dans des emplacements très exigus.

En combien de temps ?

Une fois l'excavation réalisée, c'est seulement 2 jours qu'il faut compter pour la pose. Le traitement des abords est bien évidemment à finaliser, mais le bassin par lui-même est terminé et fonctionnel en un temps record. Quant aux abords, ils auront subi un minimum d'outrage compte-tenu d'une excavation minimum !

Ce mini modèle de 4,02 x 2,14 m et un peu plus d'1 m de hauteur d'eau revendique, avec moins de 10 m², une faible consommation d'eau, mais aussi d'électricité et aucune déclaration de travaux ! Mini-Water d'Aquilus.



Avec escalier de 4 marches équipé d'un turbo jet de massage, cette coque de 3,50 x 7,20 est spécialement étudiée pour les petits budgets. Elle est proposée en blanc et en bleu. Odaline, distribué par SCP France

Avec quelles techniques ?

Éprouvée depuis déjà plus de trente ans et réalisée en polyester armé de fibres de verre recouvert d'un gel coat, elle a fait ses preuves.

Mais attention : elle est fabriquée à l'aide d'une résine qui peut être de plus ou moins bonne qualité, et par conséquent aux coûts très variables, ce qui explique d'ailleurs des prix très différents pour des coques pouvant sembler similaires !

Sa fabrication, quant à elle, nécessite 48 heures et se déroule en cinq étapes : la première consiste à déposer sur le moule, poli et ciré, une couche de gel-coat au pistolet (bleu, blanc, sable ou gris). Pour la deuxième, il s'agit d'appliquer régulièrement au rouleau une couche de fibre de verre et de résine (vinylester). La troisième a pour but d'accroître la résistance de la coque par l'application de roving mat (fibres tressées) et de résine teintée. La quatrième réalise la rigidification de la coque grâce à la projection de résine et de fibres sur coffrages raidisseurs et barres métalliques. La cinquième, enfin, consiste tout simplement à démouler la coque.



Pour quels résultats ?

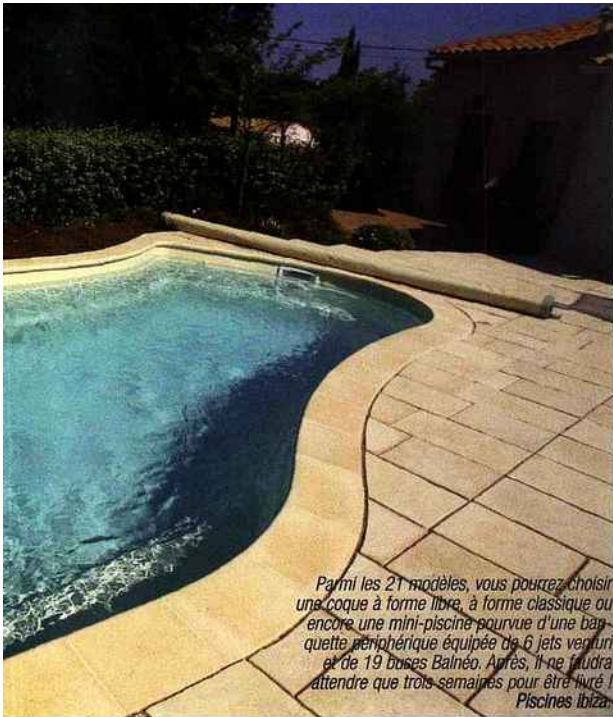
Parois, fond, escalier et emplacement de la filtration, tout est déjà prévu ! Elle est proposée en version classique rectiligne ou en formes libres aux courbes arrondies. Cependant, si elle était autrefois cantonnée à un simple bassin doté d'un escalier moulé et de skimmers, elle a vu au fil du temps ses équipements évoluer de façon étonnante. Volet automatique intégré, débordement, plage immergée, buses balnéo intégrées, système de nage à contre-courant... presque tous les apanages des bassins béton ont pu être adaptés aux coques ! Il est également possible d'envisager une frise en carrelage à la ligne d'eau ! Même si ces options ne sont pas toujours proposées selon les modèles et les fabricants, ils représentent une occasion non négligeable de disposer d'une piscine très bien équipée et très rapidement.

Ses inconvénients sont ses limites en formes (imposées par le fabricant en fonction des moules dont il dispose), en dimensions (12 m de longueur est un maximum), en coloris et en personnalisation. Vous choisissez un bassin tout fait qui devra vous convenir tel qu'il est !

Précisons toutefois qu'il est possible de changer la couleur de la coque en appliquant une peinture époxy de la teinte souhaitée et de la carrelage (ligne d'eau ou totalité de la coque) grâce à une colle spéciale proposée par des spécialistes. Ces opérations peuvent intervenir après plusieurs années, lorsque la coque n'offre plus un aspect flambant neuf !



Coque Dom Composit.



Parmi les 21 modèles, vous pourrez choisir une coque à forme libre, à forme classique ou encore une mini-piscine pourvue d'une banquette périphérique équipée de 6 jets verticaux et de 19 buses Balnéo. Après, il ne faudra attendre que trois semaines pour être livré !
Piscines Ibiza

Pour quel prix ?

Une très large gamme de prix, de 5 000 à 30 000 €, s'explique en fonction de la qualité, de la taille et des équipements voulus. Les prix affichés de la coque peuvent varier avec la livraison (distance vous éloignant du site d'exposition ou de l'usine). Renseignez vous sur les possibilités d'accès de votre terrain. Il faut que le bras du camion de livraison puisse accéder à l'endroit où sera déposé le bassin !



Ce spécialiste de la coque propose des modèles à volet automatique intégré et masqué par un caillebotis bois ou alu, des frises en carrelage qui personnalisent la piscine, des escaliers romans, d'angle, avec ou sans plage immergée !
Médlester Piscines.

Une pose de pro

Loin de se limiter à une simple dépose au fond d'une excavation, l'implantation d'une coque, très délicate, est un travail exclusivement réservé aux professionnels. L'excavation doit tout d'abord être réalisée selon les formes exactes de la coque, avec une certaine marge pour effectuer la mise en place. Cela aura le double avantage de limiter les dégâts occasionnés à votre jardin et de participer au bon calage du bassin (une excavation trop profonde, par exemple, nécessiterait un remblai qui occasionnerait à son tour un délai supplémentaire nécessaire au tassement). L'assise doit être parfaitement plane, sous peine de déformation du bassin lors de sa mise en eau. La manipulation de la coque, à la fois lourde et volumineuse, est également assurée par le spécialiste au moyen d'un engin de levage adapté. Les remblais sont effectués à l'aide d'un gravier à la granulométrie adaptée pour permettre un traitement des abords rapide, fiable et durable dans le temps. Après une attente d'environ deux ou trois jours - temps nécessaire au tassement du remblai en gravier - vous pourrez installer les margelles et réaliser la chape pour la pose des plages.



Cette coque est garantie contre tout risque d'osmose grâce à un process de thermoformage sous vide d'une paroi acrylique de 5 mm d'épaisseur sur composite de polyester armé de 7 mm. Deux systèmes de filtration sont proposés : classique à sable en local technique déporté ou à cartouche avec local intégré.
Océaviva de Dom Composit.

Pour quelle pérennité ?

Une bonne résine assure une brillance durable et une bonne résistance aux ultraviolets, à l'humidité et aux produits corrosifs de traitement de l'eau des piscines, alors que les résines de moindre qualité feront illusion quelque temps seulement... La qualité du moule permettant de "former" le bassin, également en polyester, est tout aussi importante. Ce moule doit être parfaitement lisse, bien étudié et permettre de réaliser des détails de finition précis. Sachez également que la coque d'une piscine peut se comparer à celle d'un bateau. Les petits accidents (coups, décolorations, etc.) se réparent donc tout aussi facilement en reprenant localement les étapes du procédé de fabrication ou en pratiquant un simple polissage si l'accident est superficiel. A noter enfin quelques problèmes d'osmose qui entraînent l'apparition de cloques et de taches fort peu esthétiques au bout de 5 à 30 ans selon la qualité de réalisation de la coque et des petits accidents ayant pu intervenir (surchlorage, pH mal équilibré). La rénovation s'effectue alors par la pose d'une nouvelle couche de gel-coat ou de tout procédé de rénovation spécialement adapté.

Je veux la moins chère

Hormis les bassins hors-sol de type gonflage et à structure démontable qui affichent des prix défiant, certes, toute concurrence mais qui ne peuvent prétendre au prestige d'une piscine digne de ce nom, la piscine bois a su trouver une place intermédiaire, assez remarquable, pour un budget limité. C'est d'ailleurs ce qui a fait son succès, en plus des multiples possibilités d'implantation qu'elle offre !

En combien de temps ?

Si la piscine bois est laissée hors sol, vous pourrez jouer au bricoleur et vous essayer à la monter vous-même grâce aux notices détaillées fournies par le fabricant. Deux week-end vous suffiront à terminer le travail à condition d'être deux pour manipuler les madriers.

Pour les cas nécessitant un encastrement total ou partiel, l'intervention d'un professionnel est vivement conseillée. Il faudra le temps de l'excavation et du montage, sachant que l'on peut éviter la construction du radier et se passer ainsi de toute intervention du béton. Une dizaine de jours pour une réalisation simple jusqu'à 1 mois pour une réalisation complexe seront alors nécessaires.



Madriers en bois massif, issus de pins Sylvestre et margelles en bambou thermopressé composent les piscines circulaires (de 8 à 16 côtés), rectangulaires ou rectangulaires à angles coupés de spécialiste des piscines bois. Elles sont disponibles en 1,05 m, 1,20 m, 1,35 m et 1,50 m de hauteur. Gallon Piscines.

Avec quelles techniques ?

Le bassin en bois, comme une vraie piscine, est doté des mêmes équipements et d'une filtration traditionnelle à skimmers ou de type monobloc. Il a la particularité de ne pas nécessiter de radier pour son assise puisqu'un sol stabilisé et lisse suffira à la mise en place d'un feutre de protection assurant l'isolement avec le liner d'étanchéité.

Ses parois, en madriers de bois exotique ou en pin traité se monte au moyen d'un procédé propre à chaque fabricant. Le montage s'effectue généralement par superposition ou par emboîtement sur tige filetée inox. Des margelles, permettant de s'asseoir sur le bord du bassin, terminent les parois. Extra larges, souvent rainurées pour éviter tout glissement et faisant la jonction à merveille avec une plage de même nature et finition, ces margelles en bois sont proposées dans un choix d'essences beaucoup plus large (à noter le bambou thermopressé !) que celui disponible pour la structure. Un liner assure enfin l'étanchéité et une simple échelle l'accès au bassin.

Toutefois, la piscine en bois a récemment évolué vers des procédés qui lui étaient à l'origine étrangers puisque l'on peut désormais rencontrer des bassins à débordement périphérique, à volet automatique intégré (adaptable selon la forme du bassin) ou encore avec un escalier.



Modèles standards, formes originales ou conceptions sur-mesure sont proposés par ce fabricant qui construit ses bassins en sapin Rouge du nord (Pin sylvestre). Des plages, terrasses, palissades, pergolas, pavillons d'été et pool house sont également mis au point pour vous offrir un univers en total harmonie.
Wood Line - Ets Desmet.

Pour quels résultats ?

La rectitude naturelle de ce matériau ne permet aucune forme courbe. Les bassins sont donc la plupart du temps de forme hexagonale, octogonale ou rectangulaire avec ou sans pans coupés. Il existe quand même des formes à 10 ou 12 côtés, voire plus élaborées (en L, par exemple).

S'agissant de l'implantation, le choix est exceptionnel puisqu'il est possible de laisser la piscine hors-sol sans redouter d'inesthétisme, de prévoir une réalisation semi-encastree pour répondre aux terrains à forte déclivité ou encore d'envisager un bassin totalement enterré, capable de rivaliser, en apparence, avec les bassins traditionnels.

Pour quel prix ?

Avec un prix moyen de 10 000 € et des premiers prix à partir de 3 000 €, le choix est large. Mais attention, la nature du bois, son épaisseur (variable de 45 à 68 mm) et son traitement font varier les prix de façon très sensible ! Il faut aussi remarquer que le prix de la piscine bois est souvent donné en "formule kit", c'est-à-dire à monter vous-même. Il faudra donc ajouter le prix de la pose, qui sera loin d'être anodin en cas d'encastrement.



En version enterrée et de format rectangulaire, rien ne semble distinguer une piscine à structure bois d'une autre piscine, lorsque le bassin est laissé hors-sol, cette marque présente la particularité d'offrir une finition d'angle des parois en queue d'aronde très esthétique ! Gardipool.

Pour quelle pérennité ?

Bien que le bois ait déjà subi un traitement approprié (autoclave par exemple, classe 4, correspondant à une utilisation du bois en milieu systématiquement humide, en contact avec le sol). Lorsque le bassin est hors-sol, il est possible de prolonger sa belle apparence d'origine en le traitant avec un vernis spécial ou une huile appropriée lorsque les parois sont visibles. Si vous préférez n'effectuez aucun traitement, les qualités du bois resteront intactes, mais il subira une certaine décoloration. Il est également recommandé d'utiliser une fois par an, si nécessaire, un jet à haute pression pour dégraisser le bois. Lors du choix de votre piscine, renseignez-vous sur l'esthétique, la résistance et les conditions de vieillissement de l'essence (certains bois deviennent gris avec le temps), sur le traitement qu'elle a subi. Les garanties proposées par les fabricants sont différentes et variables (de 10 à 20 ans) selon que la structure est laissée hors sol ou enterrée (de 10 à 15 ans lorsque le bois est en contact avec le sol).



Ces bassins à structure en pin rouge se caractérisent par leur bloc technique à finition inox qui comprend : la filtration, un système de nage à contre-courant, des projecteurs ainsi que des haut-parleurs aquatiques. Sur lesquels il est possible de brancher n'importe quelle source musicale (MP3 ou autre). Piscinelle.

Je veux le meilleur rapport qualité-prix

Sage décision s'il en est ! Avec cette solution, on se rallie à toutes les autres : à la fois luxueuse, à moindre coût et rapide. Les piscines industrialisées offrent un compromis très attirant et des solutions souvent typiques et brevetées par son inventeur.

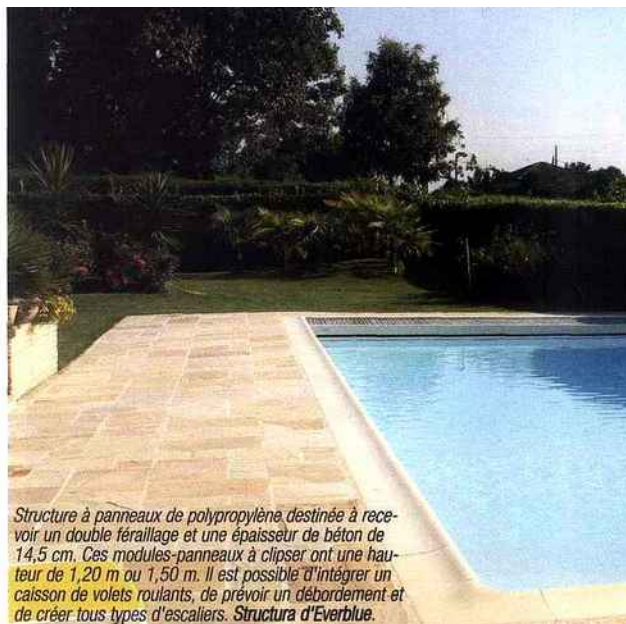
En combien de temps ?

Sans prendre en compte la remise en état du jardin, on peut évaluer à 1 mois minimum de travaux la création d'une piscine par un professionnel, selon le procédé utilisé.



Cet astucieux procédé de construction utilise des agglos à bancher en polystyrène qui sont armés et dans lesquels on coule du béton. Le revêtement est assuré par un liner pour les bassins de forme traditionnelle à skimmers ou en liner armé pour les piscines à débordement et à formes plus compliquées. L'Esprit Piscine.

C'est une feuille en acier ondulé qui forme l'ossature métallique du bassin. Une fois l'escalier intégrant le local technique mis en place, le radier peut être coulé puis lissé. Un feutre et des panneaux de protection sont ensuite disposés sur le radier et les parois accrochage du liner. Piscines Waterair.



Structure à panneaux de polypropylène, destinée à recevoir un double ferraillage et une épaisseur de béton de 14.5 cm. Ces modules-panneaux à clipser ont une hauteur de 1,20 m ou 1,50 m. Il est possible d'intégrer un caisson de volets roulants, de prévoir un débordement et de créer tous types d'escaliers. Structura d'Everblue.



Les modules en PVC coulisent les uns dans les autres, puis sont surmontés d'une goulotte ceinturant la piscine. Aucune jambe de force n'est nécessaire puisque la structure est auto-portante. Il suffit de couler le béton à l'intérieur de ces profilés creux, en une seule fois. Dom Composit.

Avec quelles techniques ?

Le bassin préfabriqué est mis au point pour garantir à la fois une piscine fiable, durable, capable d'offrir tous les avantages techniques et esthétiques d'une réalisation traditionnelle.

Les éléments préfabriqués permettant de réaliser la structure verticale du bassin. La plupart du temps il s'agit de panneaux métalliques, en matières composites ou en béton. Il est également possible de rencontrer des procédés utilisant des blocs à bancher ou encore des "feuilles souples" d'un seul tenant, particulièrement bien adaptées aux formes libres. Le radier, c'est-à-dire le fond du bassin, reste toujours réalisé en béton, de façon traditionnelle. Le système de filtration peut être classique, c'est à dire "à sable" ou à cartouche. Cette dernière solution, est largement utilisée par les bassins industrialisés car elle affiche un encombrement minimum. Il est donc possible d'intégrer la filtration dans la structure du bassin, sans avoir à construire un local technique.



Constitué de profilés en aluminium extrudé résistant à la corrosion et aux courants électrolytiques, le système de construction de ce bassin se monte par boulonnage, sans soudure. Son système de jambes de force permet un terrassement ne dépassant pas 40 cm autour de la piscine, ce qui conserve une excellente stabilité des sols. Le remblaiement à l'aide de gravier permet alors de réaliser immédiatement les dallages sans risques de fissuration. Toutes les formes, dimensions et options sont possibles avec ce procédé : formes libres, débordement, volets roulants, nage à contre-courant... **Art Déco Piscines.**

Ce concept breveté permet de réaliser une piscine enterrée ou hors sol en béton armé à l'aide de module en polypropylène. La structure a été conçue et développée suivant les règles de calculs B.A.E.L. (Béton Armé aux Etats Limites). Les modules de coffrage de 33 cm de large se clipsent entre eux afin de simplifier le montage à la dimension et à l'alignement parfait. Les pieds de réglages ajustables garantissent sa stabilité et permettent d'assurer un réglage de la structure avant le coulage du béton. Le procédé requiert un terrassement de seulement 15 cm supérieurs à la structure. A noter que l'escalier est totalement solidaire de l'ensemble de la construction et que la filtration (FX Line) à cartouche ne demande aucun local technique externe à la structure. **Piscines Magiline.**



Pour quels résultats ?

La bassin industrialisé offre un panel important de solutions de personnalisation.

La structure peut être rectangulaire, mais offre aussi des éléments courbes pour concevoir des formes libres, des escaliers et des marches extra-larges aménageant des espaces détentes, des fonds plats ou progressifs. Certains concepts ont même pu proposer des structures à débordement ! Seule la plage immergée reste encore chasse gardée pour les bassins en béton !

Tous les équipements ou presque sont permis : la nage à contre courant, les volets intégrés, les systèmes de chauffage et de traitements automatiques. Seule restriction : le revêtement ! Presque toujours, c'est le liner qui sera adapté car il aura le rôle essentiel d'assurer l'étanchéité du bassin dont la structure n'est pas, par nature, étanche.

Il ne faut donc pas compter sur des incrustations de rochers ou sur des formes exagérément tourmentées !



La feuille souple en acier constituant cette structure est particulièrement bien adaptée à la réalisation de toutes formes libres. **Piscines Waterair.**

La structure à panneaux de résine (insensible aux sois agressifs ainsi qu'aux pluies acides) en forme de nids-d'abeilles reçoit des jambes de force placées tous les 120 cm avant coulage du béton. Le radier servira d'ancrage aux panneaux ainsi qu'aux jambes. **Graphex d'Euro Piscine Services - GM La Piscine.**



Un terrassement minimum de 20 cm autour de la structure est possible pour le système à panneaux de coffrage en polypropylène de ce bassin car il n'y a pas de jambes de force ni d'étai de réglage. Les panneaux, de 1 m de largeur (par 1,2 m ou 1,5 m de hauteur), présentent une paroi impeccable après le remplissage du béton, permettant la pose directe du liner. L'escalier est coulé en même temps que l'ensemble de la piscine. Le système de goulottes périphériques assure une pose immédiate des margelles. **Mondial Piscine.**



Pour quel prix ?

Le coût est par principe intéressant du fait de la préfabrication en usine de certains éléments, ce qui réduit le temps de mise en œuvre in situ. Comptez à partir de 20 000 €.



Les blocs à bancher polystyrène haute densité de ce bassin sont proposés en 25 modules différents pour autoriser la construction de bassins de presque toutes les formes. Les éléments sont constitués de deux parois verticales d'une épaisseur de 5 cm, reliées entre elles par des entretoises en polystyrène tous les 25 cm. Leur grande résistance autorise le coulage du béton jusqu'à une hauteur de 2,70 m. Virginia d'Ascomat.



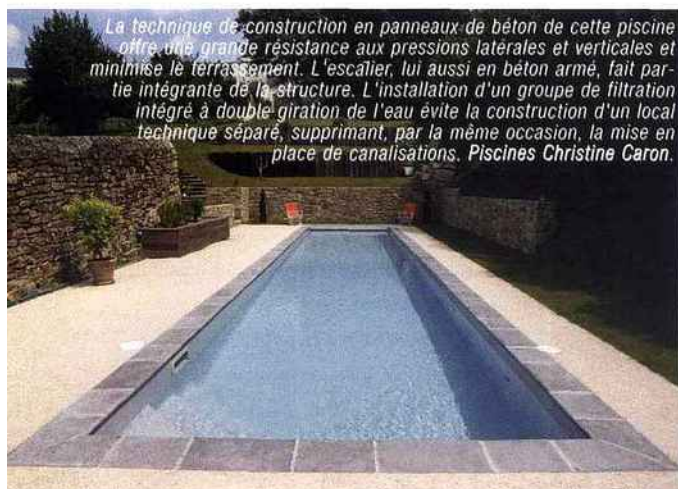
Cette piscine est réalisée avec des panneaux de 50 x 150 cm en polyéthylène recyclé ! Faciles et légers (16 kg) à visser, ils permettent de construire une piscine à fond plat. Avec une forme rectangulaire, toutes les tailles de bassins sont possibles à partir de cadres de 50 cm. Recypool d'Unipool.

Une structure de panneaux en acier galvanisé fabriqués selon le procédé Steeltech® Protec, sans rivet ni soudure, assure une longévité exceptionnelle. En plus de la galvanisation à chaud de la structure, un revêtement P.V.C. assure la finition des panneaux, eux-mêmes soutenus par des jambes de force. Aquilus Piscine.



Pour quelle pérennité ?

Quel que soit le type de bassin, lorsque le professionnel est inscrit à la FPP (Fédération des Professionnels de la Piscine) et qu'il en assure la pose, vous êtes sûr de bénéficier d'une piscine réalisée dans les règles de l'art et d'une assurance décennale (ce qui n'est pas vrai lorsque vous achetez un kit afin d'économiser la main d'œuvre



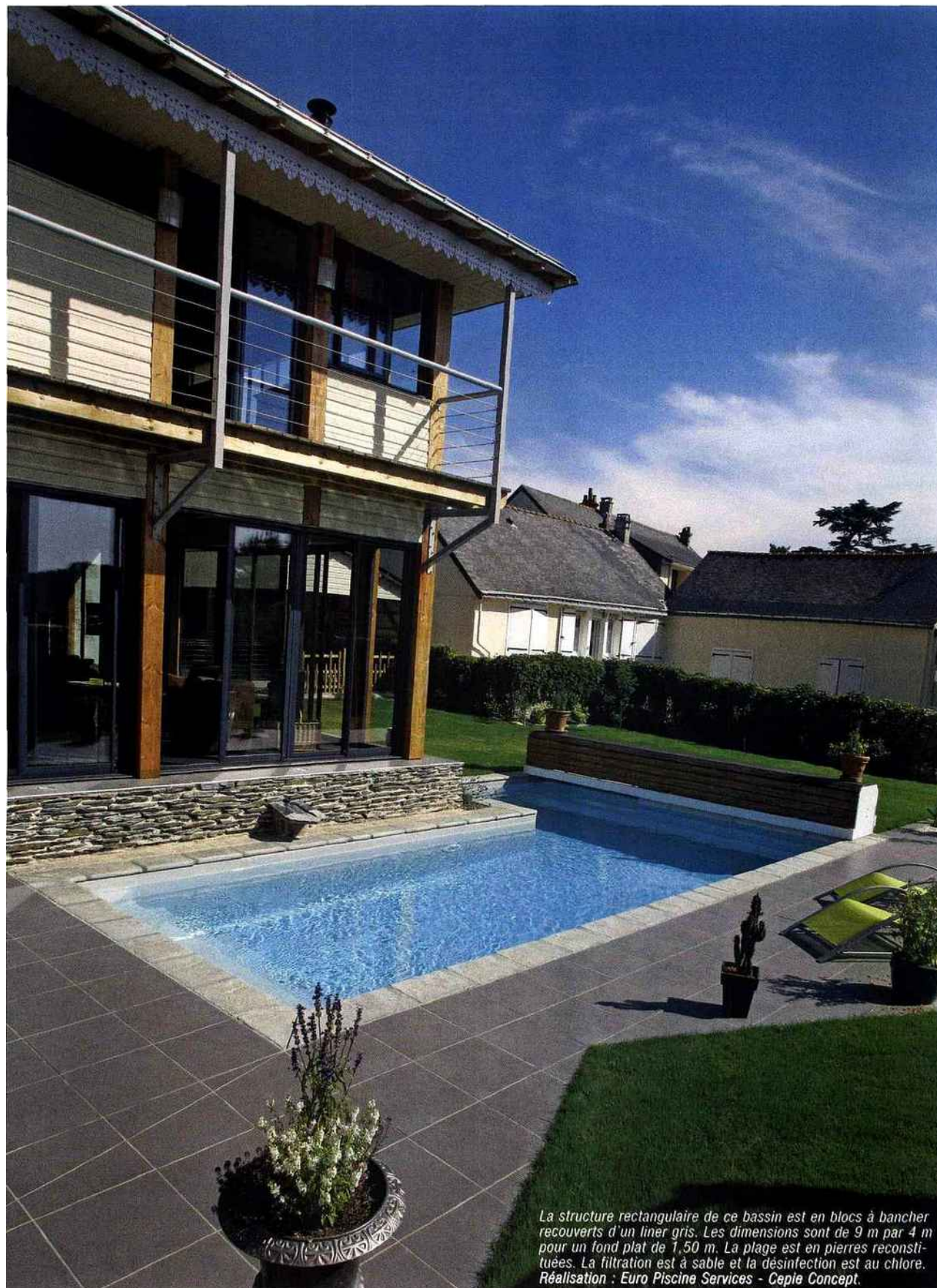
La technique de construction en panneaux de béton de cette piscine offre une grande résistance aux pressions latérales et verticales et minimise le ferrassement. L'escalier, lui aussi en béton armé, fait partie intégrante de la structure. L'installation d'un groupe de filtration intégré à double giration de l'eau évite la construction d'un local technique séparé, supprimant, par la même occasion, la mise en place de canalisations. Piscines Christine Caron.



Cet astucieux procédé de construction utilise des agglos à bancher en polystyrène qui sont armés et dans lesquels on coule du béton. Le revêtement est assuré par un liner pour les bassins de forme traditionnelle à skimmers ou en liner armé pour les piscines à débordement et à formes plus compliquées. L'Esprit Piscine.



Les panneaux de coffrage sont ici fabriqués à partir de polypropylène recyclé et mélangé à du carbonate. Après ferrailage, le coulage du béton intervient, réalisé en une seule fois avec le radier. Desjoyaux Piscinas.



La structure rectangulaire de ce bassin est en blocs à bancher recouverts d'un liner gris. Les dimensions sont de 9 m par 4 m pour un fond plat de 1,50 m. La plage est en pierres reconstituées. La filtration est à sable et la désinfection est au chlore. Réalisation : Euro Piscine Services - Cepie Concept.