



extérieurs DESIGN

extérieurs

NOUVELLE FORMULE

D E S I G N

LE MAGAZINE DU NOUVEL ART DE VIVRE OUTDOOR

MOBILIER DESIGN

Sélection de meubles discrets et intimistes

TERRASSES

4 ambiances en tête à tête

PERGOLAS

Conseils pour aménager une nouvelle pièce outdoor

PISCINES

Inspirations pour nager en toute saison

Créez votre

Jardin design à l'abri des regards

Perspectives, aménagements et séparations...
Tous les secrets des paysagistes

L 16479 - 37 - F - 5,50 € - RD



Guide

Comme un poisson DANS L'EAU

In ou out? Une piscine, dans les faits, transcende les limites en se prolongeant de l'intérieur de la résidence à l'extérieur. Le bonheur de la nage 365 jours par an sous conditions... Explications. ● CÉCILE PAPAPIETRO - MATSUDA

Entre une piscine intérieure que l'on utilise toute l'année, mais en se sentant quelque peu frustré lorsque la météo permettrait la baignade en extérieur, et un bassin installé au soleil dont on ne profitera qu'aux beaux jours, le choix n'en devient que plus cornélien. La solution : la piscine ou baignade naturelle, à la fois intérieure et extérieure! Deux-en-une, la piscine intérieure extérieure est plus complexe que l'on imagine. Esthétiquement, son bassin est à mi-chemin entre un bâtiment couvert et une terrasse ou un jardin ; mais c'est sur le plan technique que les choses se compliquent avec, à la clé, un coût bien plus élevé! En été, portes ou rideaux s'ouvrent pour bénéficier des deux aires aquatiques afin de nager entre deux eaux. Aux premiers frimas, un système de fermeture, étanche pour certains, isole et hiverne le bassin situé en extérieur de celui qui est recouvert.



VUE SUR L'HORIZON

Un volet roulant permet l'ouverture totale du bassin. Ici, la piscine a été construite au-dessus d'une plage, donnant un sentiment d'infini jusqu'à la ligne d'horizon. *Réalisation L'Esprit Piscine.*

BAIGNADE AUTORISÉE !

Une piscine in et out se singularise par un fonctionnement particulier tant du point de vue du chauffage que du système de filtration. Décryptage et conseils techniques.

À bonne température

Tout comme pour un bassin traditionnel, l'eau peut être chauffée par différents types de systèmes : chaudière spéciale piscine, chauffage raccordé à la pompe de filtration, réchauffeur électrique, pompe à chaleur air-eau ou échangeur. Pour des questions de rapport qualité/prix, mieux vaut privilégier la pompe à chaleur ou l'échangeur lorsque la piscine est utilisée à l'année. Le principe de la pompe à chaleur est de puiser les calories présentes dans l'air ou l'eau, selon le modèle, qu'elle transforme en gaz liquide. Une fois arrivé à haute pression, ce gaz devient très chaud. L'échangeur utilise l'eau du chauffage de la chaudière ou de la pompe à chaleur de l'habitation afin de la restituer dans l'eau du bassin. En revanche, pour une utilisation plus ponctuelle, on opte alors pour le réchauffeur d'eau, moins coûteux à l'achat, et qui n'est rien de plus qu'une grosse résistance.

À l'inverse d'une piscine traditionnelle, les par-

ties intérieure et extérieure seront chauffées différemment. Il est important de prévoir un ou deux circuits de chauffage indépendants. Mais en règle générale, seul le bassin in est utilisé et donc chauffé, durant les périodes froides.

Une eau limpide

Tout comme pour le chauffage, la filtration, installation indispensable au bon fonctionnement des deux bassins, est à prévoir en deux systèmes. Intérieur et extérieur ne filtrent pas les mêmes éléments, les dépôts étant plus conséquents à l'air libre. Une fois le bassin extérieur hiverné, la partie couverte continuera à être filtrée et désinfectée.

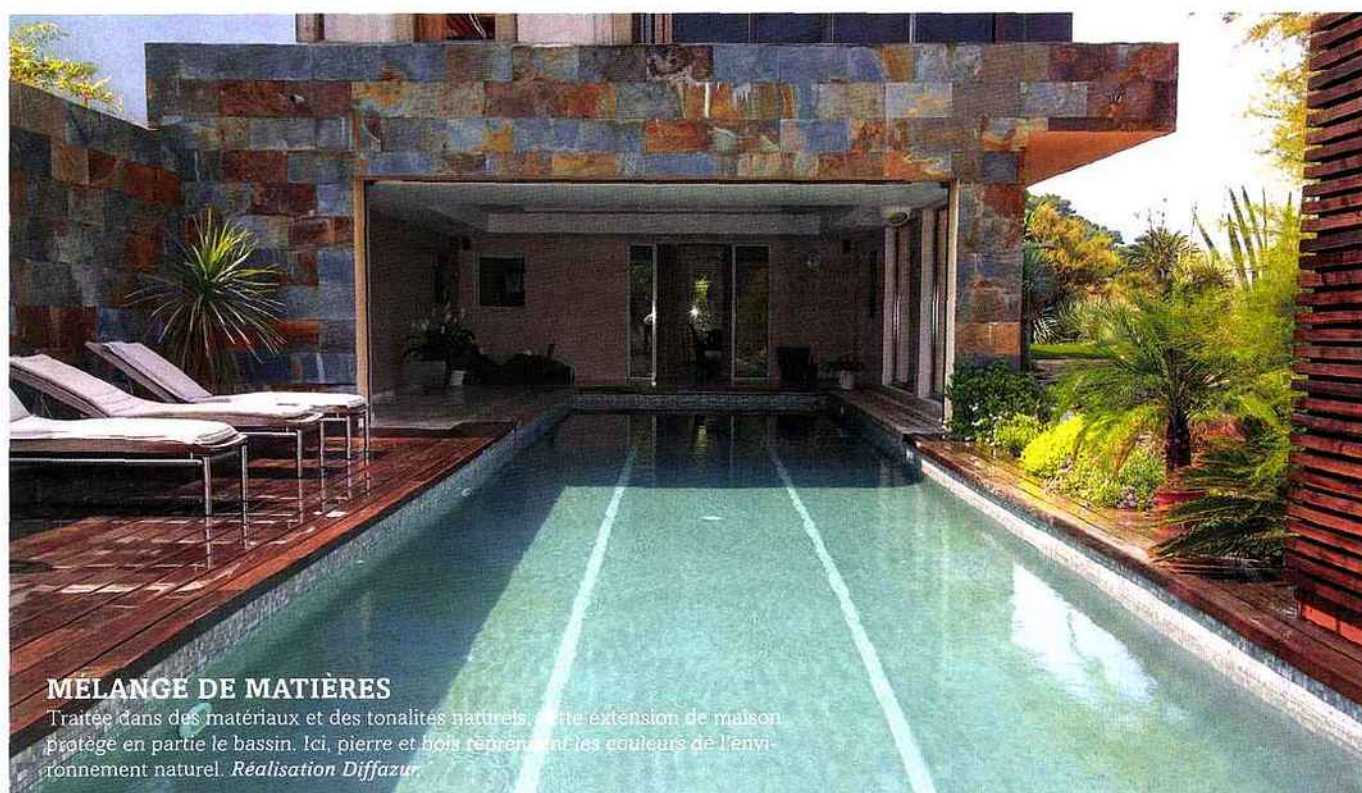
Un air sain

Le taux d'hygrométrie, dans un local abritant une piscine, doit se situer entre 60% et 70%. Une hygrométrie inférieure favoriserait l'évaporation de l'eau. Un taux supérieur à 80%

provoquerait des problèmes de condensation sur les parois (champignons sur les murs, buée sur les vitres, apparition de salpêtre, corrosion des parties métalliques), et apporterait une sensation d'oppression pour ses occupants. D'où la nécessité d'installer un déshumidificateur! Le plus? une couverture de bassin lorsque ce dernier n'est pas utilisé évitera que le déshumidificateur tourne à plein régime!

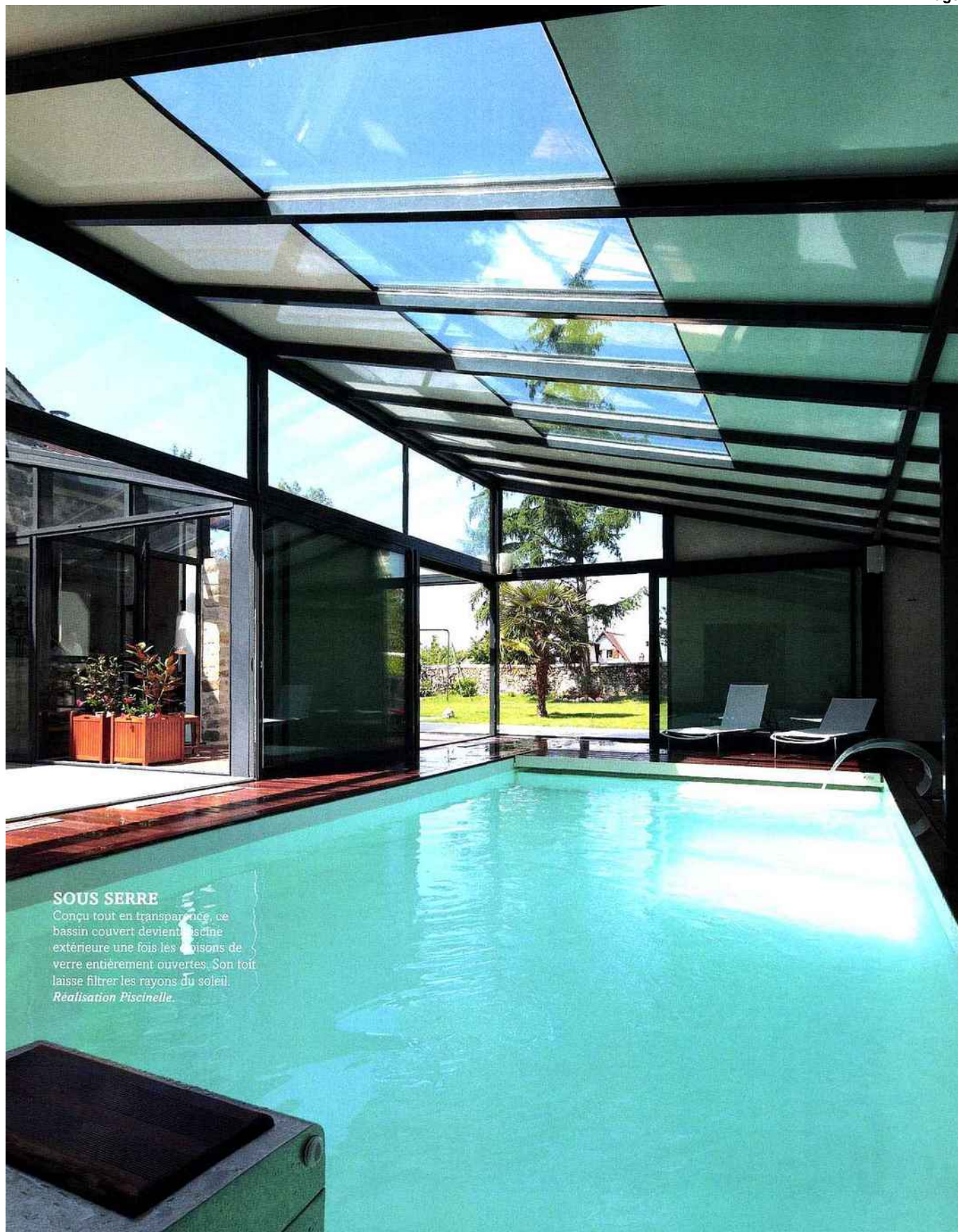
Des ouvertures sur mesure

En surface, des portes ou des volets séparent les aires de baignade intérieure et extérieure. Les ouvertures dites aériennes sont les plus utilisées. Verrières déroulantes, volets en accordéon en verre ou simples rideaux en PVC, le choix est vaste. Sur mesure, il est important de demander conseil à son piscinier. Pour la partie immergée, un installateur placera une cloison immergée et étanche, laquelle scindera la piscine en deux au début de l'hiver.



MÉLANGE DE MATIÈRES

Traitée dans des matériaux et des tonalités naturels, cette extension de maison protège en partie le bassin. Ici, pierre et bois retracent les couleurs de l'environnement naturel. Réalisation Diffazur.



SOUS SERRE

Conçu tout en transparence, ce bassin couvert devient piscine extérieure une fois les parois de verre entièrement ouvertes. Son toit laisse filtrer les rayons du soleil.
Réalisation Piscinelle.

TOUT-TERRAIN !

Revêtements, terrains planes ou pentus... Une piscine in et out est implantée plus ou moins facilement selon le budget dévolu.

En matière de construction, l'étanchéité du bassin reste la même que celle d'une piscine traditionnelle. Il est préférable de choisir une membrane armée pour le fond et les parois du bassin, plus épaisse et indéformable par rapport aux changements de température de l'eau. Tout type d'habillages est possible, que

ce soit du bois, généralement de l'ipé, de la pierre bleue ou grise ou encore du carrelage, les tendances chromatiques du moment étant le gris clair, l'anthracite, le blanc, voire le noir pour le fond des bassins.

Plus un sol sera meuble et plus facile sera la mise en place d'un bassin enterré. Mais

même un terrain recouvert de pierres et pentu pourra servir de base; le creusement sera plus long, mais possible, quant à la pente, elle sera rectifiée à l'aide de pilotis. Une piscine à débordement intérieure extérieure est aussi envisageable. Le tout n'est alors qu'une question de budget!



VERSION XXL

Un couloir de nage relie les bassins intérieur et extérieur, aussi grands l'un que l'autre, une passerelle arquée marquant la transition. *Réalisation Carré Bleu.*



FAÇON TROGLODYTE

Donnant directement sur le jardin, le bâtiment qui protège la piscine a été construit en total respect du style de la maison principale. Un bel exemple d'extension! *Réalisation Diffazur.*



PIÈCE D'EAU

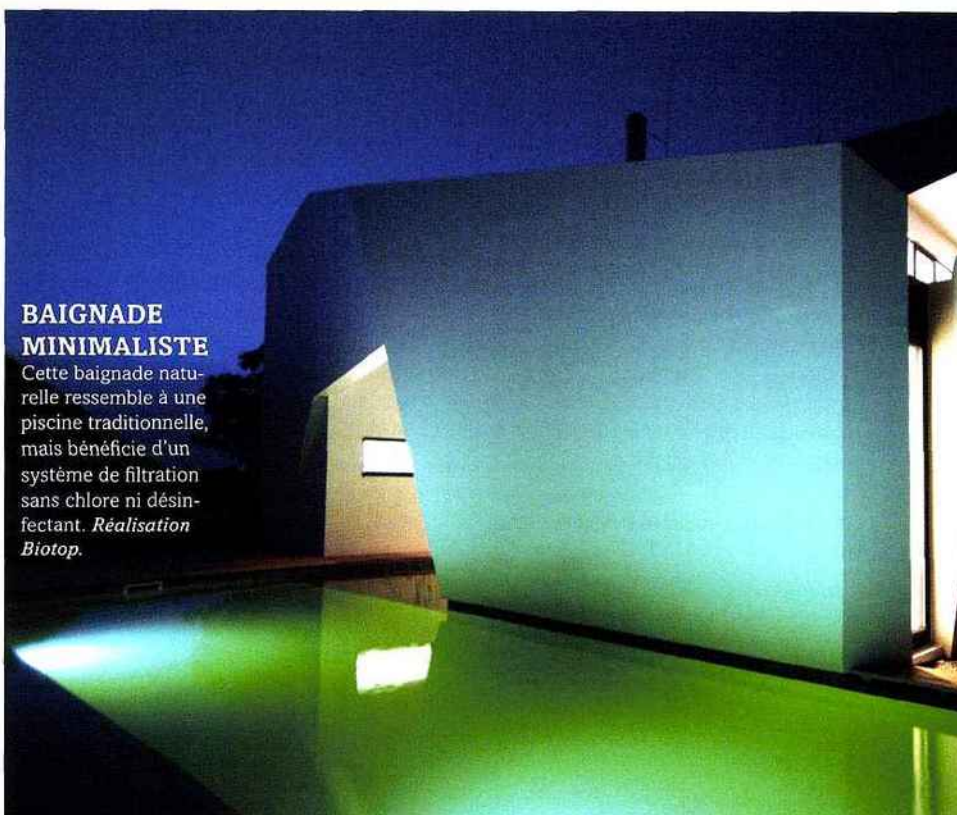
À l'arrivée des beaux jours, ces portes vitrées en accordéon s'ouvrent sur la terrasse durant la journée, et se referment en un tour de main le soir venu, tout en profitant de la vue. *Réalisation Carré Bleu.*

DES BASSINS RESPECTUEUX DE L'ENVIRONNEMENT

Pour les adeptes du respect de l'environnement, il existe une équivalence en version living pool intérieure extérieure. Visuellement, les bassins se ressemblent, mais le principe est identique à celui d'une baignade naturelle. La filtration des eaux, généralement effectuée à l'aide de plantes et d'animaux dans un bassin naturel, est remplacée par un filtre biologique à phosphate fonctionnant sans chlore ni produits chimiques. Un granulat très performant permet de retirer le phosphate de l'eau et évite, au passage, la prolifération des algues. Le résidu d'algues est ensuite retiré des parois par le biais d'un robot.

BAIGNADE MINIMALISTE

Cette baignade naturelle ressemble à une piscine traditionnelle, mais bénéficie d'un système de filtration sans chlore ni désinfectant. Réalisation *Biotop*.



FONCTION VÉGÉTALE

Respectueux de l'environnement, ce bassin est protégé par une terrasse et agrémenté de plantes filtrantes, telles que des joncs.

Réalisation *Biotop*.

L'ESPRIT PISCINE : LE PIONNIER DE LA PISCINE IN ET OUT

Spécialisé dans la construction de bassins intérieurs comme extérieurs, L'Esprit Piscine a été l'un des premiers groupes à élaborer une piscine installée à la fois en intérieur et en extérieur.

RENCONTRE AVEC DAVID MOREAU, RESPONSABLE DE LA COMMUNICATION DE L'ESPRIT PISCINE

ED : À quelle date avez-vous conçu votre première piscine indoor outdoor ?

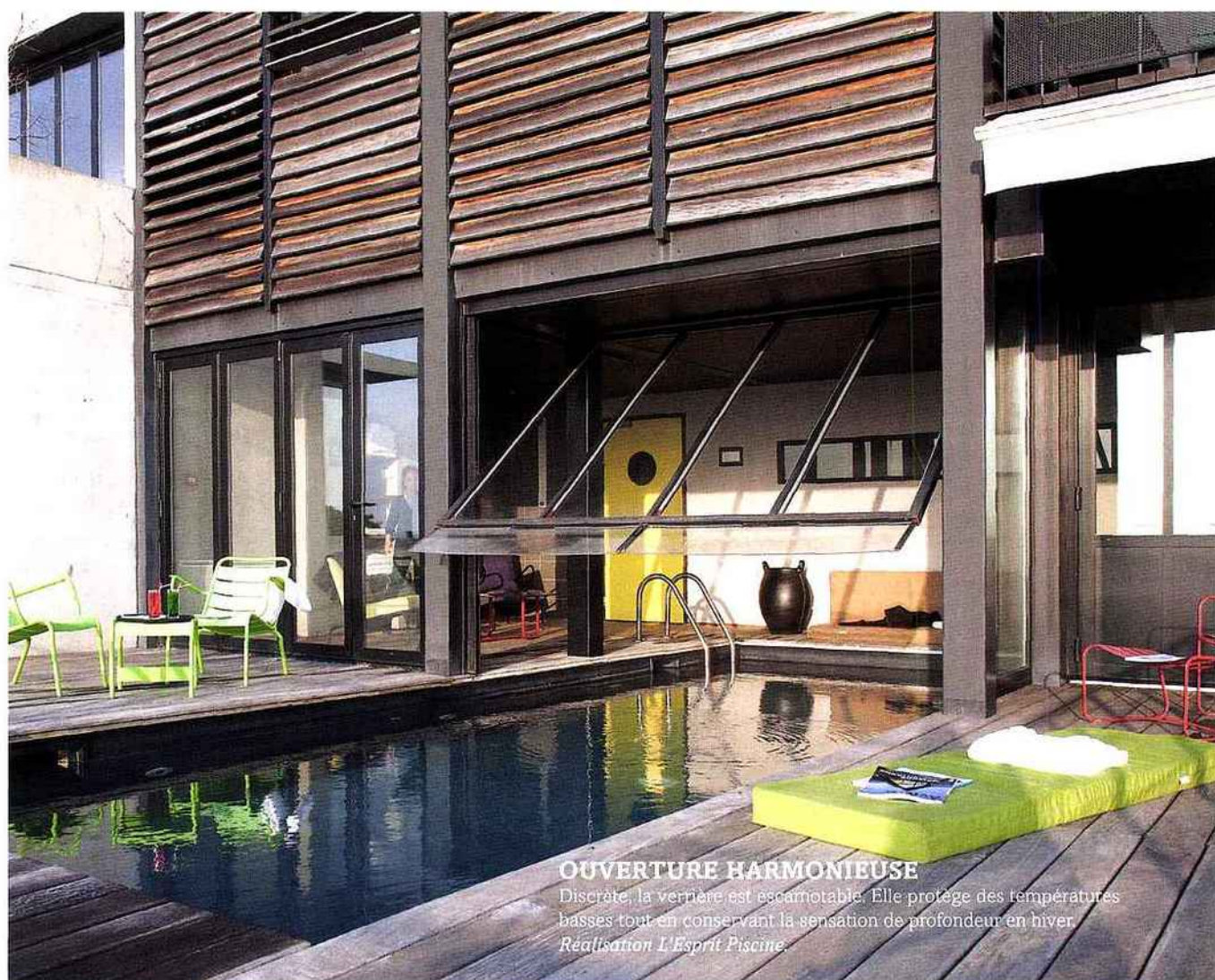
David Moreau : Il y a près de six ans, nous avons réfléchi à une installation de bassin intérieur extérieur, à la demande d'un architecte. Il réalisait alors un projet dans le Finistère sud, et nous avons ainsi lancé le concept de la piscine in et out. Ont suivi un deuxième projet pour un hôtel lyonnais et un troisième en Seine-et-Marne.

ED : Quel est le type de clientèle en recherche d'un bassin in et out ?

DM : Nous avons affaire à des personnes qui n'ont pas de problèmes financiers. Il faut savoir que le coût de construction et d'entretien est assez élevé. La plupart du temps, la partie intérieure doit être entièrement construite, c'est-à-dire le bâtiment dans lequel la piscine sera installée, ainsi que le bassin même.

ED : Le climat joue-t-il un rôle déterminant dans la réalisation d'un bassin in et out ?

DM : Ces piscines pourraient être installées dans n'importe quel pays, même si les températures chutent énormément en hiver. En revanche, il est essentiel de bénéficier d'une saison appropriée pour pouvoir utiliser la partie extérieure.



OUVERTURE HARMONIEUSE

Discrète, la verrière est escamotable. Elle protège des températures basses tout en conservant la sensation de profondeur en hiver.
Réalisation L'Esprit Piscine.



**VUE
IMPRENABLE**

Dominant Lyon et les
Monts d'Or, cet hôtel
propose un bassin
ouvert ou fermé à sa
clientèle, histoire de
profiter des joies de
la baignade à l'année!

*Réalisation
L'Esprit Piscine.*